

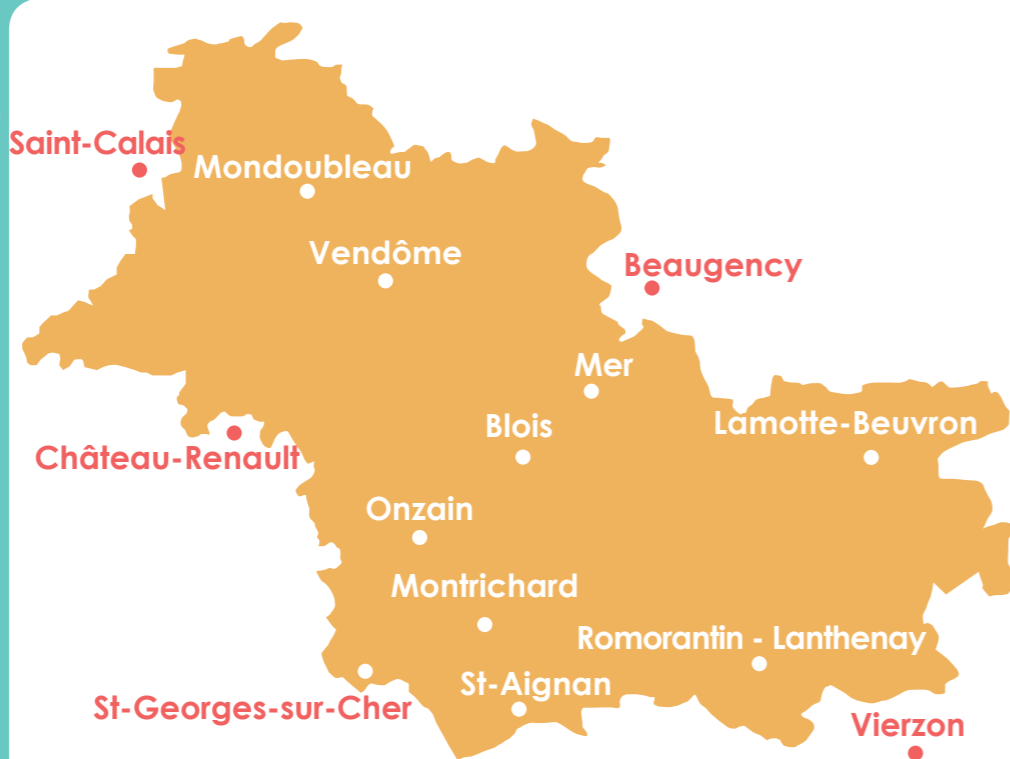
Réseau Santé Nutrition Diabète 41 (RSND 41)

Blois - Vendôme/Mondoubleau -
St Aignan
Romorantin - St-Georges-sur-
Cher

- Suivi externe
- Activités éducatives

☎ : 02 54 45 25 30

✉ : santenutritiondiabete41@
wanadoo.fr



Unité Transversale de Diététique et Nutrition - UTDN

Centre hospitalier de Blois

Prise en charge multidisciplinaire dans le cadre d'une chirurgie bariatrique

☎ : 02 54 55 68 04

✉ : sec.utdn@ch-blois.fr



Etablissement de santé SSR THERAE

La Chaussée Saint Victor

- Séjour de 1 à 5 semaines
- Hospitalisation de jour
- Programme ETP

☎ : 02 54 50 12 12

✉ : therae@therae.fr



Etablissement de santé SSR la MENAUDIERE

Montrichard

- Séjour de 3 semaines
- Hospitalisation de jour
- Programme ETP

☎ : 02 54 71 18 00

✉ : menaudiere@mgen.fr



Ce document a été réalisé par les partenaires souhaitant organiser une filière de soins pour les personnes obèses en Loir-et-Cher.



EDITO

Avec toute l'équipe du Réseau Santé Nutrition Diabète 41 (RSND41), j'ai le plaisir de vous adresser cette gazette qui vous propose de nouvelles formations.

Pour cette année 2017, nous souhaitons :

- élargir les possibilités et l'offre d'activité physique.
- développer les possibilités adaptées de prise en charge diététique pour les personnes obèses.
- poursuivre et amplifier les déplacements du rétinographe dans le département au plus près de chez vous.
- aider les patients à plus et mieux utiliser les outils informatiques et connectés : lecteurs de glycémies, pompes, carnets de glycémies sur Smartphone, capteurs de glycémies...
- Faciliter l'intégration des jeunes diabétiques avec leurs questions spécifiques concernant notamment l'école, l'emploi, le sport....

2017

sera pour l'organisation du Réseau une année importante. Les autorités de santé demandent en effet aux Réseaux de se regrouper et de former de véritables plateformes d'appui pour les professionnels de santé. Pour chaque patient, le rapport au Réseau ne sera pas impacté. Nous vous tiendrons au courant,

Dr R. Piquemal, Président du RSND41

Le « Rétino » poursuit ses déplacements en 2017 !

En 2016, 359 patients ont bénéficié d'un dépistage de la rétinopathie et maculopathie diabétique grâce au rétinographe «ambulante» hébergé par le Réseau Santé Nutrition Diabète 41. Parmi ces patients, 46 se sont révélés positifs soit 12,8% des dépistages.

Pour rappel, le Réseau propose ce dépistage à toute personne diabétique de moins de 70 ans, titulaire de l'ALD (Affection Longue Durée) au titre de sa maladie, et n'ayant pas eu d'examen du fond d'œil par un ophtalmologiste depuis plus d'un an.

Les déplacements prévus sont les suivants :	
Mercredi 08 mars à Mer	Mardi 20 juin à Contres
Mercredi 15 mars à Selles/Cher	Mercredi 13 septembre à Veuzain sur Loire
Mercredi 26 avril à Oucques	Mardi 03 octobre à Mondoubleau
Jeu 04 mai à Saint Aignan	Mercredi 11 octobre à St Georges/Cher
Vendredi 19 mai à Vendôme	Jeu 16 novembre à Romorantin
Mardi 30 mai à Montoire	Mardi 05 décembre à Mennetou/Cher
Vendredi 16 juin à Romorantin	

Des RDV sont également régulièrement prévus au Réseau à Blois, contactez-nous pour connaître les dates. N'hésitez pas, pour vos patients qui souhaitent profiter de ce dépistage, à contacter le réseau du lundi au vendredi de 9h à 17h au 02.54.45.25.30.

Réseau Santé Nutrition Diabète 41

Adresse postale : 4, rue Alain Gerbault - 41000 Blois
Accueil Public : 27, rue Jacqueline Auriol - 41000 Blois
Tél : 02 54 45 25 30 Fax : 02 54 45 38 28

POUR VOUS :

Fiche d'inscription aux ateliers de formation des professionnels de santé JUN 2017 - DÉCEMBRE 2017

Nous vous proposons de participer aux modules de formations suivants (durée 2h à 2h30)

MODULES	INTERVENANTS	DATES
Pansements et pieds	Dr Smati (diabétologue) + Infirmière CHB	Vendredi 16 Juin 2017 14h
Diabète, mesure continue du glucose, pompe et outils connectés	Dr Smati (diabétologue) + Infirmière CHB	Vendredi 06 Octobre 2017 14h
Actualités thérapeutiques	Dr Piquemal (diabétologue)	Jeudi 30 Novembre 2017 à 14h

Nom et Prénom : Profession :

Tél. : e-mail :

Je souhaite participer au(x) module(s) suivant(s) :

MODULES	DATES
<input type="checkbox"/> Pansements et pieds	Vendredi 16 Juin 2017 14h
<input type="checkbox"/> Diabète, mesure continue du glucose, pompe et outils connectés	Vendredi 06 Octobre 2017 14h
<input type="checkbox"/> Actualités thérapeutiques	Jeudi 30 Novembre 2017 à 14h

Inscription par :

e.mail : santenutritiondiabete41@wanadoo.fr

Fax : 02 54 45 38 28

Téléphone : 02 54 45 25 30

Courrier : RSND41, 4 rue Alain Gerbault, 41000 BLOIS

Nos Partenaires :



• PROCHAINE PARUTION DÉBUT 2018 •

LA FILIÈRE OBÉSITÉ EN LOIR-ET-CHER

A chaque patient, sa prise en charge...

Comment adresser le patient à l'une des structures ?

- Pour un suivi en ambulatoire : contacter le RSND41 et se munir d'un courrier médical.
- Pour un séjour en SSR : contacter le SSR Théraé ou le SSR la Menaudière, muni du dossier d'admission téléchargeable sur leur site internet.
- Pour un projet de chirurgie bariatrique : contacter l'UTDN par téléphone et se munir d'un courrier médical.

Et pour les cas complexes ?

Les acteurs de la filière obésité du département ont la possibilité d'avoir recours aux Centres Spécialisés Obésité de la région à Tours et Orléans.

Jusqu'à quel âge est-il bénéfique de faire perdre du poids à un patient ?

Au-delà de 65 ans, un avis spécialisé est nécessaire. La perte de poids peut s'avérer délétère pour les patients de + 75 ans (sur-risque de dénutrition).

Qu'est-ce que l'ETP (éducation thérapeutique du patient) ?

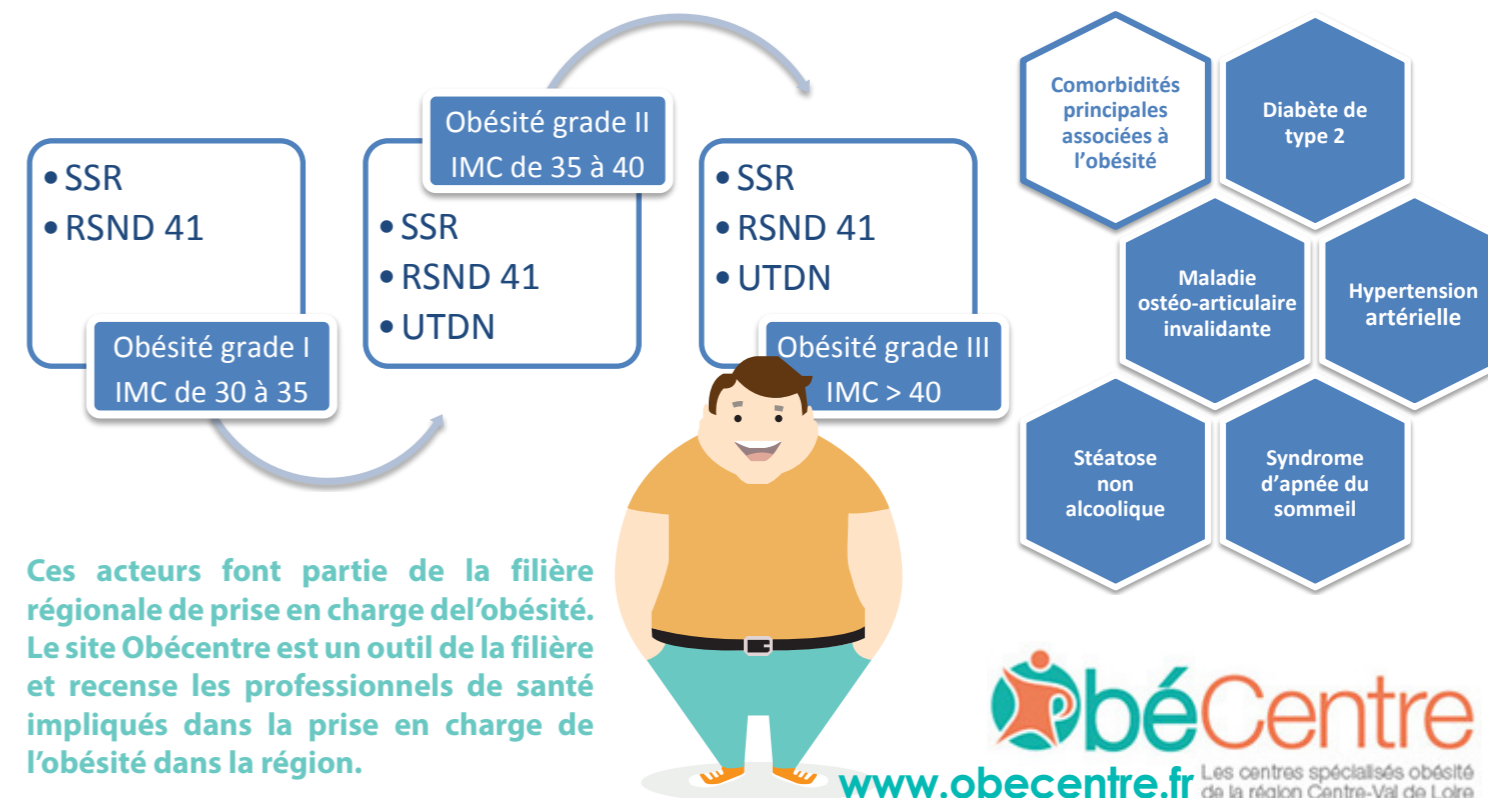
L'ETP a pour objectif de rendre le patient plus autonome en facilitant son adhésion aux traitements prescrits et en améliorant sa qualité de vie. Elle donne lieu à l'élaboration d'un programme personnalisé (séances individuelles et/ou collectives, consultations diététiques, ateliers pratiques, séances d'activités physiques adaptées...).

Quels critères pour la chirurgie de l'obésité ?

IMC > 40 ou > 35 avec au moins une comorbidité associée à l'obésité. Age limite de 65 ans en l'absence de contre-indication après évaluation par une équipe pluridisciplinaire.

Le patient doit-il bénéficier d'un avis cardiologique ?

Avant un séjour en SSR et dans le cadre de la reprise d'une activité physique, il est demandé d'adresser le patient obèse au cardiologue pour un avis spécialisé.



Ces acteurs font partie de la filière régionale de prise en charge de l'obésité. Le site Obécentre est un outil de la filière et recense les professionnels de santé impliqués dans la prise en charge de l'obésité dans la région.

